



# STRATEGIA SOCIALĂ PENTRU COMUNA GHINDARI, JUDEȚUL MUREȘ PROPUSĂ PENTRU DEZBATERE ȘI ACCEPTARE DE CĂTRE CONSILIUL LOCAL



PRIMĂRIA FĂNTĂNELE  
GYULAKUTA  
POLGÁRMESTERI HIVATALA



**STRATEGIA SOCIALĂ PENTRU COMUNA GHINDARI, JUDEȚUL MUREȘ  
PROPUSĂ PENTRU DEZBATERE ȘI ACCEPTARE  
DE CĂTRE CONSILIUL LOCAL**

**INTRODUCERE**

**COMPONENȚA COMITETULUI DE DEZVOLTARE STRATEGICĂ**

Vass Imre, viceprimar al comunei Ghindari

Huszár Ibolya, consilier cu AFRS, Primăria comunei Ghindari

Albert Csilla, director, Școala Gimnazială Wesselényi Miklós, Ghindari

Csonta Ferenc, consilier, Consiliul Comunei Ghindari

Péter Ödön, consilier, Consiliul Comunei Ghindari

Zsigmond Domokos, curator, Biserica Reformată Ghindari

Kapusi Kálmán, curator, Biserica Reformată Ghindari

Szabó Attila, asistent social, Caritas - Programul de Asistență Familială

Récsei Szilárd, coordonator regional, Caritas - Programul de Asistență Familială

Sántha Ágnes, sociolog

Simon Emőke, manager proiect, proiectul O șansă pentru un viitor mai bun

În luna februarie a anului 2016 Organizația Caritas Alba Iulia, Departamentul de Asistență Socială în cadrul proiectului ”O șansă pentru un viitor mai bun” a organizat un focus grup cu scopul evaluării rezultatelor studiului de analiză a problemelor sociale a comunei Ghindari. La discuție au participat reprezentanții primăriei, ai consiliului local, ai școlii, ai bisericii, lideri sociali, respectiv trei (3) specialiști.

Au fost prezentate rezultatele **studiului social** care se bazează pe date obținute prin chestionarea unui număr de 76 de gospodării din comuna Ghindari, între acestea fiind familii de etnie maghiară și romă. Selectarea respondenților s-a aplicat în două faze:

- pe cote (categoriile de vârstă – vezi tabelul atașat), conform rezultatelor recensământului din 2011
- selectare aleatorie cu respectarea cotelor, aplicându-se metoda plimbării aleatorii pe raza localităților.

Cu ocazia efectuării studiului s-a pornit de la puncte fixe prestabilite în diferite direcții și s-a intrat în perechi de intervievanți în fiecare a zecea gospodărie. Criteriile de selecție a respondenților a fost stabilit de sociolog.

Chestionarul a fost întocmit în urma discuțiilor din grupul focus și au fost completate în luna octombrie și noiembrie 2015, datele fiind prelucrate în luna ianuarie 2015.

Participanții la focus grup au discutat diferite aspecte rezultate din studiu.

## CONTEXTUL STRATEGIEI DE DEZVOLTARE DURABILĂ

Planificarea strategică este un proces în mai multe etape, prin care comunitățile pot să își creeze imaginea viitorului pornind de la condițiile prezente de potențial și resurse și să își traseze căi de realizare a aceluși viitor.

Pe baza profilului economico-social al zonei, Comitetul Strategic de Dezvoltare a sintetizat obiectivele strategiei de dezvoltare a Comunei Ghindari și a identificat direcțiile strategice și domeniile prioritare de acțiune pentru următorii 3 ani.

Strategia de dezvoltare urmărește “Fundamentarea unei incluziuni sociale de lungă durată și creșterea bunăstării comunității locale”.

Pentru aceasta este nevoie de:

- o economie locală diversificată, dinamică și eficientă;
- locuri de muncă și câștiguri decente pentru toată populația activă;
- stabilitate politică și deschidere din partea autorității locale și centrale;
- încurajarea inițiativei;
- condiții favorabile existenței umane și servicii de bună calitate: locuințe, asistență socială și medicală, climat social echilibrat, posibilități pentru activități educaționale, culturale, sportive, recreative, religioase și o calitate bună a mediului înconjurător.
- acordarea unei mai mari importanțe furnizării de servicii sociale integrate la nivelul întregii comunități, pentru a asigura un impact pe termen lung;
- educația interculturală; dezvoltarea unor programe de interacțiune, colaborare, sprijinire a comunicării dintre populația majoritară și populația roma;
- introducerea unui sistem de servicii de asistență socială primară cu scop de prevenire a apariției și agravării cazurilor sociale încă de la nivel local.

Pentru a putea participa la realizarea obiectivelor cuprinse în programul național și regional de dezvoltare, Primăria comunei Ghindari își va desfășura activitatea în următoarele direcții:

1. Identificarea programelor naționale și externe de finanțare și depunerea de proiecte în vederea atragerii de resurse financiare în zonă.
2. Atragerea altor localități în programe de dezvoltare zonale cu beneficii pentru toți partenerii implicați.

3. Investiții în infrastructură.

4. Valorificarea resurselor naturale, a potențialului turistic cultural-istoric, a celui de agrement și utilizarea forței de muncă disponibile.

Condiții de implementare a strategiei:

- determinarea profilului socio-economic și de mediu al Comunei Ghindari, inclusiv identificarea problemelor cu care se confruntă comunitatea;

- propunerea mai multor scenarii de dezvoltare;

- stabilirea viziunii de dezvoltare, a direcțiilor strategice și a obiectivelor;

- acordul și susținerea strategiei de către cetățeni și politicieni;

- susținerea din partea sectorului privat a strategiei;

- informarea permanentă a cetățenilor privind progresul implementării strategiei;

- implicarea mass-media și a O.N.G. - urilor în diseminarea informațiilor și monitorizarea Strategiei.

## I. ANALIZA SITUAȚIEI CURENTE

### Așezare geografică și scurt istoric

Comuna Ghindari este situată pe valea Târnavei Mici între 550-580 m deasupra nivelului mării, 50 km de la municipiul Târgu Mureș, reședința județului Mureș.

Cel mai apropiat oraș, Sovata, este la 15 km de comună. Satele comunei sunt înconjurați de munții Bekecstető 1082 m, și de munții Siklodköve 1020 m și dealurile Várhegyesse, Szöllőuta, Gáldobossa. Deci comuna Ghindari este amplasată în zona cursului superior al Târnavei Mici, punctul de contact al Podișului Târnavelor cu piemonturile Carpaților Răsăriteni. Relieful comunei este tipic zonei colinare, frământat cu mari declivități, eroziuni de profunzime, alunecări de teren.

Satele aflate în administrația comunei Ghindari sunt: Ghindari, Trei Sate, Solocma, Ceie, Abud. Localitatea Solocma este situată în estul teritoriului administrativ al comunei, în valea Solocma la 8,5 km spre est de centrul de comună, Ghindari. Localitatea se găsește la o altitudine de 400-420 m, iar dealurile din jur au altitudini de 500-580 m (vârful cel mai înalt pe creasta județului este de 650,8 m - dl. Ravașlic).

Dealurile din jur sunt acoperite cu păduri.

Localitatea Abud este situată la 3,00 km spre nord de Ghindari, centru de comună, valea Surducului. Localitatea are o altitudine între 440-460 m, iar dealurile din jur au înălțimi de 545 m - dl. Ciocaș spre vest; de 500 m - dl. Sele Oldal spre nord și dl. Galamb Oldal spre sud.

Localitatea Ceie are un relief cu pante, cu diferite expoziții ale dealurilor înconjurătoare din Podișul Târnavelor, care dau un aspect deosebit localității. Localitatea este străbătută de pârâul Ceie, care se varsă în râul Târnavă Mică și are o altitudine între 400 m-500 m.

Localitatea Trei Sate aparține de Comuna Ghindari din județul Mureș, fiind a doua localitate ca mărime și ca importanță din comună. Este amplasată în zona cursului superior al Târnavei Mici, la punctul de contact al Podișului Târnavelor cu piemonturile Carpaților Răsăriteni.

În 1976 profesorul universitar Szabó Károly a descoperit primul document scris despre Ghindari. Satul s-a format mai devreme decât putem dovedi cu documente arheologice. Numele satului provine din cetatea lui Maka, oamenii cetății încet cu încetul s-au așezat în jurul cetății, și au construit o nouă așezare omenească, pe care au numit-o „Maka falva”. După ce vocala „a” a dispărut, numele localității a devenit „Makfalva”.

Populația majoră s-a ocupat cu agricultura și olărit din cauza solurilor. Terenurile au forțat locuitorii ca să se ocupe cu mai multe lucruri decât cu agricultura. Argila, care se găsește peste tot pe hotarul satului Ghindari, a oferit oportunitate pentru extinderea orălitului. Dar în prezent ocupația asta a dispărut din cauza industrializării. În anul 1950 a fost construită o fabrică de prelucrare a inului, care a asigurat locuri de muncă pentru 400-450 persoane. Au venit muncitori și din sate vecine și așa fabrica a schimbat profilul comunei. A schimbat și pătura socială a populației, pentru că lângă muncitori în agricultură au apărut și muncitorii de fabrică.

### **Scurt istoric al localității Trei Sate**

După cum arată și denumirea, se compune din trei așezări (sate): Cioc, Ștefănești și Hotești. Prima atestare documentară a localității Ștefănești datează din anul 1332. În Registrul de dijme papale această localitate apare sub denumirea „de Sancto Stefano”. Atestarea documentară a localităților Cioc și Hotești se datează din 1332 respectiv din 1567 de asemenea în Registrele de dijme papale. Începând din secolul al XVII-lea dispunem de documente scrise despre localitățile Cioc, Ștefănești și Hotești, care se găsesc în arhivele Parohiilor Riformate și Unitariene.

Primele atestări documentare despre existența școlii și învățământului în Trei Sate se datează din anul 1667. Școala a fost fondată de Parohia Unitariană și funcționa cu o singură sală de clasă și cu un învățător.

Dezvoltarea societății în epoca feudală a fost determinată de serviciul militar pe care trebuia să-l presteze și populația celor trei așezări. Datorită intereselor militare ale puterii centrale, organizarea gentilică a secuimii s-a putut menține până la sfârșitul secolului al XVIII-lea.

Repartiția suprafeței arabile a fost inegală avînd în vedere cele două pături ale țărănimii: țărănimea liberă și țărănimea dependentă. Cu toată strădania locuitorilor de a-și păstra vechile libertăți colective în cadrul așezărilor, nu vor reuși.

Interesant este faptul că în cele trei așezări (Cioc, Ștefănești, Hotești) există șase biserici. La Cioc două biserici protestante (reformată și unitariană), o biserică romano-catolică și o biserică greco-catolică. Bisericile protestante din Cioc au gard comun. Biserica unitariană a fost construită între anii 1792-1798. Turnul acesteia este construit din piatră și are o înălțime de 40 m. În prezent este declarat monument de artă. Biserica reformată a fost construit în anul 1806. În fața bisericilor protestante se află un monument dedicat eroilor căzuți în cele două războaie mondiale. La Ștefănești se află o biserică reformată construită în anul 1890. Tot la Ștefănești se află clădirea „Baratosi” -declarat monument de artă- care a fost construit în secolul al XVIII-lea în stil baroc popular. În prezent această clădire se află în posesia Cercului Agricol din Trei Sate. La Hotești putem menționa ca o clădire importantă biserica reformată, construită în anul 1760. Mobilierul din biserică datează din timpul construcției.

## **Date fizico-geografice**

### **Aspecte climatice**

În cadrul climatului temperat continental cu caracter de tranziție specific țării noastre cu o mare varietate de nuanțe, teritoriul comunei Ghindari se situează în sectorul de climă continental moderată de dealuri și pădure.

În general sunt caracteristice verile călduroase și iernile reci și umede, localitatea fiind situată în zona submontană la poalele dealurilor ce depășesc 450 m, situată în depresiunea Chibed- Ghindari, la 376 m deasupra nivelului mării.

Temperatura medie anuală este între 8-9 o C, pe teritoriul localității este în jur de 8,2 oC, luna cea mai rece fiind ianuarie cu -5,1 o C, iar luna cea mai caldă este luna iulie, temperatura medie în această lună fiind de 18,7 oC.

### **Precipitațiile atmosferice**

Sunt răspândite uniform, prezentând o variație de tip continental cu maxim de precipitații la sfârșitul primăverii și începutul verii, luna cea mai ploioasă fiind iunie cu o valoare de 98 mm, iar minima de precipitații se înregistrează în sezonul rece al anului astfel încât media anotimpului de iarnă este marcată prin valori cuprinse între 20-50 mm. Minimul de precipitație se înregistrează în luna februarie cu o cantitate de 30 mm. Precipitațiile atmosferice variază între 600-700 mm/an, fiind mai abundente în perioada de



trece de la primăvară spre vară și mai scăzute în timpul iernii. Frecvența zilelor cu precipitații este de 115-125 zile/an.

Datorită localizării în partea centrală a țării, teritoriul comunei din județul Mureș este supus în cea mai mare parte a anului circulației maselor de aer dinspre vest și nord-vest. Apariția generală a vântului este de 31 %. Viteza medie a vântului în această zonă este de 2,4 m/s. Cele mai frecvente vânturi cu viteze ridicate apar în luna februarie și țin cu intermitențe până la sfârșitul verii. Vitezele mai scăzute sunt caracteristice toamnei și începutului verii. Clima localității este favorabilă pentru cultivarea cerealelor și pentru pomicultură, iar unii localnici practică cu succes și viticultura.

### **Vegetația**

Sub aspect floristic, comuna se încadrează zonei de șleau de deal, aparținând ținutului bazinului Transilvaniei.

Datorită așezării localității la o altitudine de 380 m deasupra nivelului mării, situat în mare parte pe terasele din dreapta a râului Târnavă Mică într-o depresiune relativ bine dezvoltată și înconjurată de dealuri ce depășesc pe alocuri 450 m, cea mai mare parte a vegetației forestiere este compusă din foioase și o foarte mică parte din rășinoase.

În afară de aceste specii de foioase în proporție mai mică sunt prezente și păduri de amestec de specii de fag, carpen, ulm, paltin, frasin și cireș, care reprezintă 9 % din totalul vegetației forestiere de foioase.

### **Suprafața și caracteristicile administrativ teritoriale**

**Suprafața:** 81,23 km<sup>2</sup>

**Nr. populației:** 3250 locuitor



## Populația

Comuna Ghindari are 3291 locuitor din care 1459 la Ghindari, 193 Abod, 47 Ceie, 415 Solocma, 1175 la Trei Sate.

În ultimii ani se constată o descreștere numerică a populației în toate satele din comună. Descreșterea populației se datorează creării de noi locuri de muncă în orașele apropiate. În anii 1960 au fost deschise multe fabrici la Sovata, Sângeorgiu de Pădure, Tîrgu Mureș.

Structura etnică a populației în 2006 este: 2106 maghiari și 1185 rromi. Deci marea majoritate a populației este maghiară, dar populația rromă este în creștere. După confesiune marea parte a populației este reformată.

Marea parte a populației locale este în intervalul "activ", între 15-59 ani (16,1%). Totuși, se constată că populația în vârstă este mai mare decât populația tânără cea ce ne avertizează asupra fenomenului de îmbătrânire.

Semnificativ în acest sens că din numărul total - 1960 ca populația activă - 1111 de oameni sunt fără loc de muncă. Șomajul este mai mare între femeii decât dintre bărbați, din cei 1111 șomeri 400 sunt bărbați și 711 femei. În perspectiva comunei este un semn bun că o mare parte a populației lucrează în sat. În cifre: 550 de persoane au loc de muncă în comună, și numai 180 de persoane lucrează în alte localități apropiate (face naveta).

## Situația economică

### Activități de comerț

Numărul unităților active din industrie, comerț și alte servicii în comună a ajuns la un număr de 49, din care 21 sunt SRL-uri, 20 sunt AI-uri și 8 sunt AF-uri. Numărul angajaților în cardul firmelor este de peste 320 de persoane.

Marea parte a SRL-urilor au activități de bază în domeniul comerțului cu amănuntul în magazine nespecializate. Alte unități comerciale mai importante din comună sunt în domeniile de:

- ◆ prelucrarea de metale
- ◆ prelucrarea lemnului
- ◆ ateliere, depozite, gatere
- ◆ grădina de flori
- ◆ creșterea ciupercilor
- ◆ sortator pietriș.

Veniturile firmelor au crescut în ultimul an, cea ce înseamnă o mică dezvoltare în economia comunei.

### Agricultura

În localitatea Ghindari agricultura constă din cultivarea plantelor și creșterea animalelor, practicat în sistem particular.

Suprafața terenurilor cu potențial agricol este într-o parte însemnată neexploată. Teritoriul administrativ al comunei Ghindari este de 8124 ha, din care intravilan 237 ha și extravilan de 7887 ha. Majoritatea zonelor din intravilanul localității au funcțiune de locuire, și sunt amplasate pe lunca Târnavei Mici.

Structura fondului funciar al localității arată în următor:

Tip de teren	Total - ha	Consiliul local	Teren privat/ ha
Forestier	3047,29	109,47	2937,82
Pășuni	1129,81	2,76	1127,05
Fânat	829,7	-	829,7
Arabil	2501,06	-	2501,06
Total:	7514,49	112,23	7402,26

Din totalul terenurilor agricole - 7514,49 ha, sunt utilizate numai 4437 ha, deci restul, 59% este necultivat, nefolosit. Mărimea mediu a terenurilor/parcelelor agricole este de 0,10-0,15 ha. Terenurile gospodariilor se extind pe cca. 25 % a întregului teritoriu a comunei.

Numerele animalelor domestice în comuna Ghindari, se arată în felul următor:

Anul	bovine	porcine	ovine	păsări	cabaline	capre
2006	310	480	2100	9050	250	480

## Infrastructura

### Drumuri

Prin comună trece drumul național 13A Bălăușeri-Sovata-Odorheiu-Secuiesc-Miercurea Ciuc. Drumul național Brașov-Târgu Mureș se află la 10 km de comună. Lungimea totală a străzilor/drumurilor este de 26,4 km, din care 22 km este drum comunal și 4,5 km drum național. Din lungimea totală a drumurilor este modernizată doar o porțiune de 4 km.

Prin localitatea Ghindari trece linia ferată normală, construită finalizată în secolul al XIX-lea, Blaj-Praid în lungul Târnavei Mici.

Strada principală a localității Ghindari se suprapune cu drumul național D.N. 13 A, care face legătura cu unele localități aparținătoare (Trei Sate, Chibed), cu comune învecinate, cu orașul Sovata și cu municipiul Târgu Mureș.

Drumul național este asfaltat, în stare satisfăcătoare. Sunt două drumuri comunale care pornesc din centrul localității Ghindari: D.C. 34 spre Abud cu îmbrăcăminte provizorie și D.C. 45 spre Solocma, pietruit.

Străzile locale nu sunt modernizate, unele sunt pietruite, altele sunt de pământ. Pe de-a lungul drumului principal sunt trotuare, dar lângă străzile laterale nu sunt deloc. Transportul în comun (autobuze) pe teritoriul localității Solocma este suspendat. Localitatea Ceie este izolată față de principalele așezări urbane, față de axele majore de circulație rutiere și feroviară. Există un singur drum de legătură cu centrul de comună Ghindari, respectiv cu D.N. 13A și cu calea ferată normală Blaj-Praid. Strada principală a localității este drumul care face legătura între Ceie și Trei Sate, respectiv cu DN 13 A și cu centrul de comună, Ghindari. Nu este modernizată, este din pământ. Restul

străzilor au îmbrăcămintă tot din pământ, dar într-o stare foarte rea, în unele părți necirculabile. Podurile sunt într-o stare rea, iar în unele locuri chiar lipsesc.

În hotarul comunei funcționează un aeroport care deservește doar aviația sportivă.

**Alimentarea cu apă** a localității până în anul 2005 a fost realizat din surse proprii, aproape în fiecare gospodărie fiind o fântână. În anul 2005 în localitățile Trei Sate și Ghindari a fost introdusă apa potabilă de rețea, care este furnizată de ”Servicii Comunale SA – Sovata”.

În anul 2002 comuna a reușit să se recordeze la **rețeaua de gaze naturale**. Lungimea totală a rețelei este de 19,5 km și din cei 1257 gospodării s-au racordat aproximativ 800 de gospodării, cea ce înseamnă mai mult de 50 % din totalul gospodăriilor.

### **Electricitate**

Comuna este racordată și la rețeaua de electricitate. Lungimea rețelei este de 20 km și după datele noastre putem afirma că electricitatea este introdusă în toate gospodăriile comunei.

Localitatea Solocma are o stație de transformare în centrul localității, lângă parohia bisericii reformate.

Localitatea Trei Sate este alimentată cu energie electrică prin trei posturi de transformatoare.

În Abud mai este o stație de transformare în sudul localității, la 60 m spre sud de casa de locuit cu nr. 66.

### **Colectarea deșeurilor**

Colectarea deșeurilor menajere se face printr-o firmă locală, de două ori pe lună. Consiliul local a marcat un loc de depozitare a deșeurilor în fiecare localitate. Colectarea se face de la 1200 gospodării.

În anul 2007 comuna a câștigat un proiect numit ”Sistem de canalizare în localitățile Ghindari și Trei Sate” și este acum în stadiul de ”proiect tehnic”. În cel mai scurt timp se vor începe lucrările.

## Telecomunicațiile

Lungimea rețelei telefonice prin cablu este de 17 km, și aparține de Romtelecom și acum are aproximativ 400 de abonați.

Rețeaua de Internet aparține tot de Romtelecom, și lungimea totală este la fel dar are mai puțini abonați, aproximativ 20-30 de gospodării. În cadrul Programului Economia Bazată pe Cunoaștere a fost instalat un centru modern de internet (PAPI). Televiziunea prin cablu este din Sângeorgiu de Pădure - SC Tangent Electro Trade SRL și în comună fiind 1200 de abonați. Lungimea rețelei este de 15 km.

## Instituțiile locale

- ◆ Biserici: Romano-Catolică la Trei Sate, Unitariană la Trei Sate, Reformată la Trei Sate (3), Greco-catolică la Trei Sate, Ghindari, Solocma, Abud
- ◆ Școli: Școlile Generale cu clasele I-IV la Abud și Solocma, Școlile Generale cu clasele I-VIII la Ghindari și Trei Sate
- ◆ Serviciile de îngrijire a sănătății: Dispensar medical la Ghindari, Puncte medicale la Trei Sate, Solocma, Abud
- ◆ Primărie: la Ghindari
- ◆ Consiliu local: la Ghindari
- ◆ Ocol Silvic: la Ghindari.
- ◆ Poșta: la Ghindari
- ◆ Telecomunicații: la Ghindari și Trei Sate
- ◆ Organizație politică locală: UDMR
- ◆ Poliția: Ghindari
- ◆ Servicii veterinare: la Ghindari

## Turismul

În localitatea Ghindari funcționează o „casă de oaspeți”, cu 13 camere, baie, unde se pot caza cca.38 de persoane. Mai este și o sală de mese și o bucătărie foarte bine dotată. Comuna poate caza aproximativ 38+10 persoane în pensiunea locală și la familii.

## **Monumente istorice**

### **La Ghindari**

- ◆ Școala Wesselényi Miklós, construită în 1836-1838
- ◆ Statuia eroilor, ridicată în 1943
- ◆ Statuia Dózsa György, ridicată în 1999
- ◆ Casa bisericii Reformate, construită în 1928
- ◆ Turnul de la biserica Reformată, construit în 1791
- ◆ Statuia Wesselényi Miklós, ridicată în 2007
- ◆ Galeria de arte
- ◆ Muzeul etnografic

### **La Trei Sate**

- ◆ Statuia Szent Imre, ridicată în 2002
- ◆ Statuia Szent István, ridicată în 1998
- ◆ Statuia Boldog Gizella, ridicată în 2007
- ◆ Conacul Barátosi
- ◆ Monumentul dedicat eroilor căzuți în cele două războaie mondiale
- ◆ Biserica unitariană de la Cioc, construită în 1798
- ◆ Clopotnița la Hotești, făcută în 1760

### **La Solocma**

- ◆ Statuia de lemn Szent István, ridicată în 2005
- ◆ Biserica cu plafon cu casete, construită în 1889

### **La Abud**

- ◆ Biserica reformată
- ◆ Clopotnița, făcută în 1952

Menționăm, că pe teritoriul comunei există numeroase case și gospodării tip tradiționale care merită la fel de mult interes din punct de vedere patrimonial.

## **Învățământ și educație**

Comuna are patru unități de învățământ: Școala primară la Solocma, Abud și două școli generale cu clasele I-VIII la Ghindari și Trei Sate.

Prima școală la Ghindari a fost înființată în jurul anului 1610, și a fost o școală confesională. Locuitorii satului în anul 1834 au donat pentru Wesselényi Miklós un loc de teren ca să aibă drept de vot în parlament. Pe acest loc el a contruit o școală pentru locuitorii satului între anii 1836-1838. După Orbán Balázs, școala a fost construită din ruinele cetății Maka. În această școală au învățat Molnár Dani și Vass Áron, sculptori, care sunt cunoscuți prin micile statui făcute de ei.

Grădinița din Ghindari a împlinit 155 de ani de existență în anul 1999. Instituția a fost înființată în anul 1844 ca prima grădiniță din județul Mureș.

Comuna are o bibliotecă care funcționează în cadrul consiliului local.

Pe plan cultural școala a jucat un rol important în educarea tinerelor generații în cele trei localități al satului Trei Sate. În fiecare localitate funcționa câte o școală și erau școli confesionale până în anul 1948. În urma reformei învățământului din anul 1948 toate școlile deveneau școli de stat. Între anii 1948-1964 la Hotești, Ștefănești și Cioc funcționau școli primare cu una respectiv două posturi de învățători, și 50-60 elevi. La Cioc funcționa Școala generală cu clasele I-VII, iar apoi cu clasele I-VIII până în anul 1964. La această dată a fost dată în folosință noua clădire a școlii din Ștefănești, și de atunci copiii celor trei așezări frecventează cursurile la această școală.

## **Nivelul educațional al populației**

13.1% a respondenților au absolvit cel mult școala elementară, 23.8% au opt clase și 25% au absolvit o școală profesională fără bacalaureat. Circa o treime a populației adulte a comunei a absolvit liceul și are diplomă de bacalaureat, iar 6% au studii superioare.



**Tabelul nr. 1: Ultima școală absolvită a populației**

Școala absolvită	Procentaj (%) din totalul respondenților
Nici o clasă sau nu a absolvit patru clase	9.2
Școală elementară (I-IV)	13.2
Școală gimnazială (I-VIII)	27.6
Școală profesională, fără bacalaureat	21.1
Liceu - bacalaureat	21.1
Formare postliceală	26
Facultate	5.3
<i>Total</i>	<i>100%</i>

Sursă: studiu social propriu

**21.7%** dintre respondenți **nu au în posesie documentul justificativ despre ultima școală absolvită.**

92.1% știu să scrie și să citească, **7.9% știind doar să scrie numele propriu și al membrilor de familie, respectiv nu știu să scrie și să citească deloc.**

### Mediul înconjurător

O categorie importantă de poluatori o constituie noxele generate de traficul rutier intens, în zonele intravilane traversate de drumuri naționale, zone cu precădere rezidențiale, neprotejate prin perdele de vegetație.

Factori de poluare ai solului: dejecțiile de animale, gunoiul menajer depozitat necorespunzător în gospodăriile individuale și platforma de gunoi neamenajată constituie factori de poluare ai solului.

### Situația socială

Nu există programe locale de calificare și recalificare a forței de muncă, ceea ce antrenează o adaptare mai lentă a populației rurale mature și vârstnice la schimbările și provocările lumii actuale, în general, și la fenomenul mobilității și reconversiei profesionale, în special. În timp, acest lucru poate determina decalaje economice mari, greu de recuperat.

**Tabelul nr. 2: Statutul activității curente**

<b>Statutul activității</b>	<b>Procentaj (%) din totalul respondenților</b>
Ocupat	32.9
Șomer în căutarea unui loc de muncă	4.1
Șomer în căutarea primului loc de muncă	-
Elev/student	-
Pensionar	39.7
Casnică	12.3
Întreținut de altă persoană	-
Întreținut de stat sau de organizații private	4.1
Întreținut din alte surse	4.1
Altă situație economică	2.7
<i>Total</i>	<i>100%</i>

Sursă: studiu social propriu

### **Ocupația actuală a populației adulte**

Marea majoritate a persoanelor active cu contract de muncă lucrează ca angajat/salariat în domeniul serviciilor.

### **Activitățile principale sunt următoarele:**

- ❖ pedagog – profesor (5.2%)
- ❖ lăcătuș (6.6%),
- ❖ lucrător în agricultură (7.8%),
- ❖ mecanic auto (2.6%),
- ❖ zidar – zugrav (2.6%),
- ❖ contabil (2.6%),
- ❖ vânzător – gestionar (2.6%),
- ❖ miner (2.6%), asistent –
- ❖ infirmier (2.6%),
- ❖ inginer agrar (1.3%),
- ❖ croitor (1.3%),
- ❖ tinichigiu (1.3%),
- ❖ dulgher (1.3%),
- ❖ lucrător la canalizare (1.3%)

## **II. ANALIZA SWOT**

În cadrul grupului focus cu liderii locali, s-a efectuat analiza SWOT a comunei. Cu această ocazie au fost identificate punctele tari și punctele slabe ale localităților comunei,

respectiv oportunitățile de servicii sociale și potențialele amenințări care ar putea sta în calea realizării acestora.

<b>PUNCTE TARI</b>	<b>PUNCTE SLABE</b>
<ul style="list-style-type: none"> <li>• existența unei bune infrastructuri de transport –comuna e tranzitată de drumuri naționale și județene;</li> <li>• trece prin comună calea ferată Blaj – Praid;</li> <li>• se construiește autostrada Cluj - Iași, care va trece aproape de comună;</li> <li>• în hotarul comunei funcționează un aeroport care deservește doar aviația sportivă;</li> <li>• gospodăriile racordate la rețeaua electrică;</li> <li>• existența rețelei de alimentare cu gaze naturale;</li> <li>• existența sistemului de alimentare cu apă;</li> <li>• un loc de depozitare a deșeurilor;</li> <li>• existența unei bune infrastructuri de comunicații IT, rețea de telefonie fixă și mobilă, internet în comună;</li> <li>• existența rețelelor de cablu TV în comună;</li> <li>• existența dispensarului comunal (2 medici de familie, 1 stomatolog) ;</li> <li>• existența unui punct farmaceutic;</li> <li>• bibliotecă în comună;</li> <li>• forma de relief corespunzătoare dezvoltării agriculturii, creșterii animalelor și agroturismului;</li> <li>• zonă atractivă din punct de vedere turistic și peisagistic;</li> <li>• animale sălbatice în jurul comunei;</li> <li>• existența unor cunoștințe de mici meșteșuguri tradiționale;</li> <li>• materii prime pentru mici meșteșugari din resurse locale;</li> <li>• produse tradiționale locale;</li> <li>• produse agro-alimentare „bio”;</li> <li>• materii prime existente pentru</li> </ul>	<ul style="list-style-type: none"> <li>• străzile locale nu sunt modernizate</li> <li>• transport public precar, unele zone sunt izolate;</li> <li>• lipsa unui depozit ecologic al gunoiului la nivel local;</li> <li>• fondurile financiare insuficiente pentru modernizarea infrastructurii;</li> <li>• terenuri agricole nemuncite;</li> <li>• în sectoarele din agricultura utilarea tehnica este precara;</li> <li>• lipsa de fonduri private pentru dotarea cu mașini și utilaje agricole;</li> <li>• greutatea obținerii fondurilor necesare înființării exploatațiilor agricole;</li> <li>• lipsa consilierii în obținerea fondurilor europene pentru agricultură, dezvoltare rurală și turism;</li> <li>• lipsa strategiilor locale de dezvoltare turistica;</li> <li>• potențial turistic nevalorificat corespunzător;</li> <li>• locuri de munca insuficiente;</li> <li>• număr destul de mare de șomeri;</li> <li>• numărul întreprinderilor redus;</li> <li>• lipsa culturii asociative, a înființării de asociații;</li> <li>• accesul dificil al IMM-urilor și producătorilor agricoli la sursele de finanțare;</li> <li>• număr redus de IMM-uri/microîntreprinderi de interes local;</li> <li>• capacitate administrativă redusă de a genera venituri proprii și de a absorbi fonduri nerambursabile;</li> <li>• insuficiența informațiilor cu privire la utilizarea instrumentelor de management al calității în administrația publică;</li> <li>• lipsa resurselor financiare sau</li> </ul>

<p>industria alimentara: cartofi, cereale, porumb, legume de grădină;</p> <ul style="list-style-type: none"> <li>• productivitate buna a terenurilor agricole;</li> <li>• traditionalitatea locală în creșterea animalelor: păsări, porc, oaie, bivoli și vacă, oaie, cal etc. ;</li> <li>• 4 unități de învățământ învățământ în comună: grădiniță, școală primară, 2 școli generale;</li> <li>• școală profesională existentă în zonă (Sîngeorgiu de Pădure, Acățari) ;</li> <li>• cadre didactice cu experiența profesională;</li> <li>• dotarea corespunzătoare a școlilor din comună;</li> <li>• transportul copiilor la/de la școală este asigurat;</li> <li>• corepetare și activități de meditații în cadrul proiectului ”O șansă pentru un viitor mai bun” ;</li> <li>• forță de muncă ieftină, disponibilă, cu calificare satisfăcătoare;</li> <li>• existența forței de muncă, în special tineri și femei disponibili să dezvolte activități neagricole;</li> <li>• interes mare față de obținerea noilor cunoștințe în ceea ce privește scrierea de proiecte și în managementul proiectelor;</li> <li>• existența cadrului legal privind autonomia financiară și administrativă la nivelul autorităților administrației publice locale;</li> <li>• existența cadrului legal care permite autorităților administrației publice locale să utilizeze instrumente pentru eficientizarea furnizării serviciilor publice;</li> <li>• cadrul legal favorabil încheierii unor parteneriate în vederea aplicării și implementării de proiecte finanțate din fonduri structurale și/sau în vederea dezvoltării și prestării de servicii în comun;</li> <li>• existența unui cadru legal care favorizează/permite accesul</li> </ul>	<p>insuficientă alocare a resurselor bugetare pentru perfecționarea funcționarilor publici și a personalului contractual;</p> <ul style="list-style-type: none"> <li>• investiții scăzute în resursele umane;</li> <li>• acțiunile de vizibilitate și sensibilizare și parteneriatele cu instituții și ONG-uri sunt puțin valorificate;</li> <li>• slaba pregătire a personalului în cunoașterea limbilor străine;</li> <li>• organizare deficitară în domeniul arhivării documentelor (lipsa spațiilor de depozitate și a unui sistem electronic de arhivare);</li> <li>• încărcarea mare a personalului existent, atribuirea dezechilibrată a sarcinilor, responsabilități neclare;</li> <li>• proces dificil de derulare a achizițiilor publice, care îngreunează întregul sistem de implementare a fondurilor;</li> <li>• lipsa de motivare a personalului, în condițiile unor salarii foarte mici;</li> <li>• în instituțiile de învățământ, numărul copiilor este în scădere din an în an;</li> <li>• lipsa motivației pentru continuarea studiilor;</li> <li>• copiii romi frecventează școala în mod iregular sau deloc;</li> <li>• atitudinea iresponsabilă a părinților față de educarea copiilor;</li> <li>• migrarea persoanelor tinere spre mediul urban și strainatate, mai cu seama a celor cu pregătire profesională înaltă;</li> <li>• locuitorii zonei au o capacitate financiară relativ scăzută;</li> <li>• adaptarea mai lentă a populației rurale mature și vârstnice la schimbările și provocările lumii actuale, în general, și la fenomenul mobilității și reconversiei profesionale, în special;</li> <li>• scăderea natalității;</li> <li>• ponderea destul de crescută a populației inactive;</li> <li>• procent ridicat de persoane vârstnice cu venituri reduse.</li> </ul>
---	---

<p>cetățenilor la informații de interes public, garantează transparența decizională;</p> <ul style="list-style-type: none"> <li>• disponibilitatea pentru colaborarea cu parteneri interni și externi;</li> <li>• parteneriate cu instituții publice, ONG-uri;</li> <li>• asociații active;</li> <li>• existența inițiativelor civile în domeniul culturii;</li> <li>• tineretul este interesat în activități sportive, culturale;</li> <li>• existența unei puternice identități locale - unei patriotism local sănătos;</li> <li>• deschidere față de noutăți;</li> <li>• ospitalitatea recunoscută a locuitorilor;</li> <li>• casă de oaspeți;</li> <li>• Planul Național de Dezvoltare Rurală - PNDR -.</li> </ul>	
<p><b>OPORTUNITĂȚI</b></p> <ul style="list-style-type: none"> <li>• condiții prielnice turismului rural apropierea de Sovata Băi, natura nepoluată;</li> <li>• dezvoltarea turismului în general în Regiunea Centru șoseaua națională 13 A;</li> <li>• apropiere de serviciile Organizației Caritas - Centru de asistență la domiciliu și alte servicii sociale pentru grupuri speciale și vulnerabile;</li> <li>• accesarea programelor Europene, a Fondului structural și a Fondului Social;</li> <li>• crearea, planificarea unor produse turistice specifice locale;</li> <li>• administrarea optimă a resurselor locale;</li> <li>• menținerea proprietății asupra resurselor locale;</li> <li>• atragerea investitorilor pentru crearea de noi locuri de muncă;</li> </ul>	<p><b>AMENINȚĂRI</b></p> <ul style="list-style-type: none"> <li>• apropierea autostrăzii Cluj - Iași, prin deteriorarea mediului, extragerea, transportarea mai ușoară a resurselor locale de către investitorii din afara regiunii;</li> <li>• concurență mare a produselor agro-alimentare de pe piața globală;</li> <li>• pierderea controlului asupra resurselor locale;</li> <li>• creșterea dependenței față de investitorii străini;</li> <li>• nesiguranța valorificării produselor agroalimentare;</li> <li>• scăderea numărului de animale și a interesului creșterii acestora datorită modului de valorificare defectuos și a prețului scăzut;</li> <li>• competitivitate pe piața de desfacere a produselor din partea altor producători din alte localități și zone ale țării;</li> <li>• competitivitate cu alte localități care dețin potențial turistic;</li> <li>• instabilitatea zonei euro: accentuarea</li> </ul>



	<p>presiunilor economice asupra tuturor statelor membre UE, inclusiv asupra sistemelor administrative ale acestora, care trebuie să reducă drastic costurile privind administrația publică, dar, în același timp să crească eficiența activităților administrației și a intervențiilor statului;</p> <ul style="list-style-type: none"><li>• întâzieri majore care intervin între momentul depunerii cererilor de finanțare și momentul contractării proiectelor cu finanțare externă, datorate cu precădere proceselor de evaluare și contractare și al celor privind achizițiile publice;</li><li>• complexitatea decizională, birocrația sau limitarea resurselor de toate tipurile pot genera un blocaj strategic și structural;</li><li>• complexitatea procedurilor de achiziții poate determina prelungirea de la un an la altul a acestei activități și pierderea bugetului alocat achizițiilor;</li></ul>
--	--

### **III. STRATEGIA DE DEZVOLTARE A RESURSELOR UMANE ȘI CREȘTERE A INCLUZIUNII SOCIALE, RESPECTIV A BUNĂSTĂRII COMUNITĂȚII LOCALE**

În urma studiului asupra situației soci-economice a comunei și a analizei SWOT, Strategia de îmbunătățire socială are drept scop asigurarea realizării unor măsuri prioritare în domeniul educației, ocupării, sănătății, infrastructurii, culturii și infrastructurii sociale printr-un plan de acțiune implementat în parteneriat între Consiliul Local/Primărie, Școala Gimnazială Ghindari și Trei Sate, cât și organizații neguvernamentale cum este Organizația Caritas Alba Iulia.

#### **Strategia are la bază următoarele principii:**

##### 1. Principiul consensualității

- Aplicarea programelor și proiectelor din planul de implementare a strategiei se va realiza în consultare cu reprezentanții instituțiilor și ai organizațiilor.

##### 2. Principiul utilității sociale

- Strategia răspunde nevoilor specifice cu care se confruntă comunitatea și realizează acel cadru social prin care se va îmbunătăți

##### 3. Principiul diviziunii sectoriale

- Strategia este concepută și aplicabilă pe domenii de responsabilitate sectorială.

##### 4. Principiul descentralizării în execuție

- Aplicarea strategiei se va realiza prin responsabilități specifice ale instituțiilor și autorităților publice și prin atragerea organizațiilor neguvernamentale în implementarea programelor locale desprinse din planul general de măsuri pentru aplicarea prezentei strategii.

##### 5. Principiul compatibilității legislative

- Prevederile strategiei sunt în consonanță cu Constituția și cu legile României, precum și cu legislația și practica internațională în domeniu.

##### 6. Principiul diferențierii identitare

- Strategia vizează edificarea unui sistem instituțional de dezvoltare comunitară, combaterea discriminării față de romi, promovarea importanței educației.

##### 7. Principiul egalității

- Protecția cetățenilor români de etnie rromă nu trebuie să afecteze drepturile și libertățile celorlalți cetățeni români.

### **Parteneriatul**

În vederea elaborării strategiei, s-au organizat dezbateri cu liderii economici, politici, sociali și culturali în cadrul căreia s-a prezentat studiul de analiză a problemelor sociale.

La discuțiile de grup focus au fost prezenți și trei specialiști din partea Organizației Caritas Alba Iulia (managerul proiectului ”O șansă pentru un viitor mai bun”, expert sociolog, asistent social care își desfășoară activitatea în regiune).

### **Obiectivele strategiei**

Obiectivul general al strategiei este de a îmbunătăți atractivitatea Comunei Ghindari prin creșterea competitivității economice, calității serviciilor oferite și satisfacției cetățenilor privind calitatea vieții în mediul rural.

Obiectivele principale sunt următoarele:

1. creșterea competitivității economice a comunei
2. extinderea, diversificarea și creșterea calității serviciilor de educație
3. extinderea, diversificarea și creșterea calității serviciilor de sănătate
4. extinderea, diversificarea și creșterea calității serviciilor sociale
5. facilitarea reinsertiei sociale a persoanelor dezavantajate social
6. contracararea efectelor declinului demografic

Obiectivele 2-5 sunt formulate în concordanță cu Strategia de dezvoltare regională pentru 2014-2020 (Regio – Programul Operațional Regional Centru), privind *dezvoltarea resurselor umane și creșterea incluziunii sociale* (axa prioritară 6).

Urmează denumirea obiectivelor specifice din cadrul fiecărui obiectiv principal, respectiv descrierea acțiunilor concrete de implementat în scopul atingerii obiectivelor.



## **OBIECTIVE PRINCIPALE, SPECIFICE ȘI ACȚIUNI PROPUSE**

### **1. Creșterea competitivității economice**

Obiective specifice propuse:

- menținerea forței de muncă în comună
- valorificarea produselor locale

#### **Obiectiv 1.1: Menținerea forței de muncă în comună**

Acțiune propusă:

- **Promovarea înființării locurilor de muncă în comună**

În comuna Ghindari funcționează întreprinderi mici și mijlocii locale care însă nu sunt suficiente pentru a absorbi forța de muncă locală. Rata șomajului este relativ scăzută, însă acest fapt se datorează numărului mare de emigranți de vârstă activă care își asigură existența prin muncă în străinătate, nefiind astfel înregistrați ca șomeri și necontribuind la veniturile bugetului de stat. Obiectivul major al strategiei sociale este oferirea posibilităților de lucru în comună care să-i motiveze pe localnici să-și câștige existența acasă. Acțiunea deservește scopul menținerii forței de muncă în comună.

Măsura va fi implementată de Primăria Ghindari

**Buget: va fi precizat de către Primărie.**

Rezultate:

- scăderea ratei emigrației
- scăderea ratei muncii sezoniere în străinătate
- mărirea contribuțiilor plătite către bugetul de stat și bugetul local în formă de impozite și taxe

#### **Obiectiv 1.2: Valorificarea produselor locale**

Acțiune propusă:

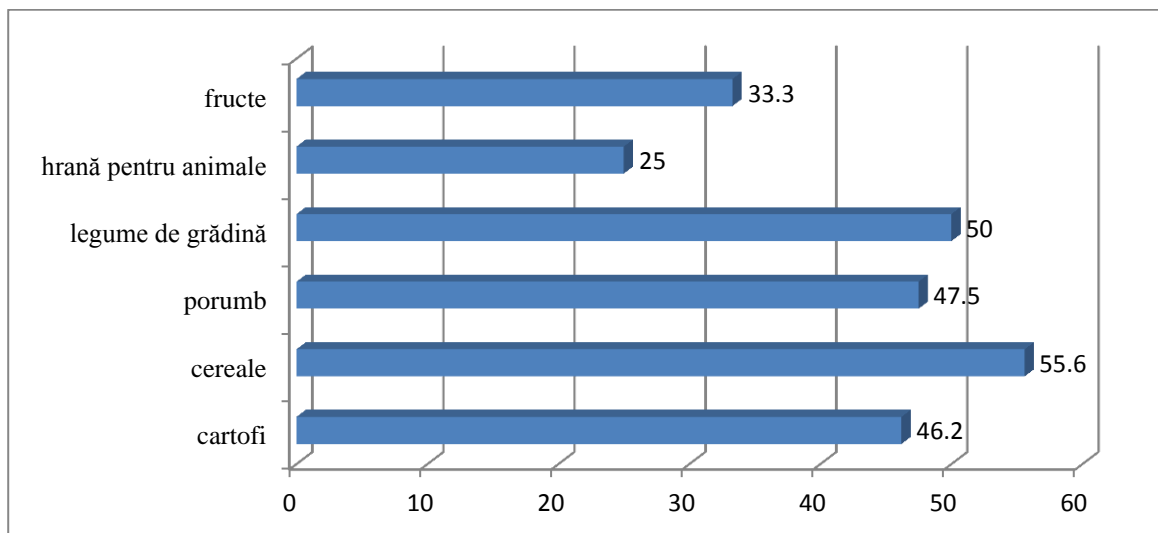
- **Înființarea unei cooperative agricole**

Asemenea măsurii de mai sus, înființarea unei cooperative agricole deservește scopul măririi competitivității economice a comunei prin valorificarea sistematică a

produselor agricole. Fiind o regiune rurală cu caracter agrar accentuat, jumătatea gospodăriilor (50.7%) dețin teren și îl lucrează, alături de cele 8.2% care nu dețin teren, dar lucrează terenul părinților și cultivă produse agricole. Astfel se constituie o resursă importantă pentru dezvoltarea economiei locale care ar necesita ajutor sistematic și organizat în valorificarea produselor.

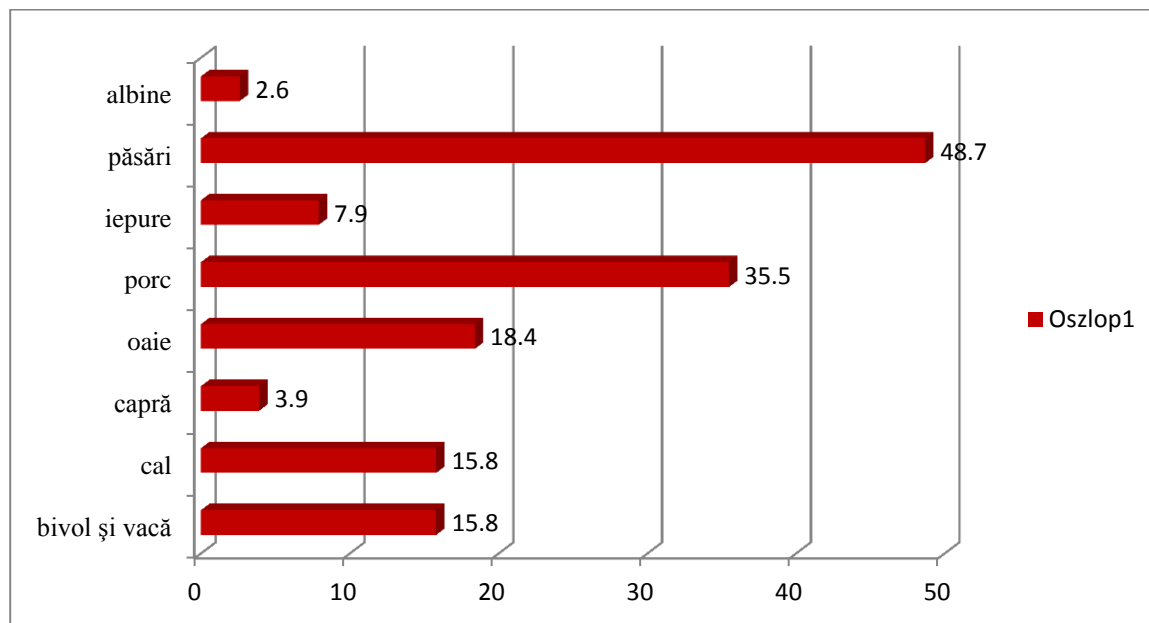
Graficile de mai jos (nr. 1 și 2) ilustrează rata gospodăriilor care cultivă produse agricole peste propriile nevoi, respectiv care dețin animale domestice. Aceste produse respectiv animale, precum și produsele alimentare obținute din creșterea acestora se pot oferi spre valorificare sistematică, organizată pentru a garanta agricultorilor și crescătorilor de animale un venit regulat.

**Graficul nr. 1: Rata gospodăriilor care cultivă produse agricole peste propriii nevoi (%)**



Sursă: Studiu social propriu

**Graficul nr. 2: Rata gospodăriilor cresc animale domestice (%)**



Sursă: Studiu social propriu

Cooperativa agricolă se propune spre înființare urmând modelul recent de succes din Cristuru Secuiesc „Keresztúri”.

Măsura va fi implementată de: ONG-uri din localitate.

**Buget: 800 Ron cheltuieli judiciare + cheltuieli stabilite de lege**

**Rezultate:**

- Menținerea forței de muncă calificată în comună
- Asigurarea valorificării produselor alimentare

**2. Extinderea și creșterea calității serviciilor de educație**

În comuna Ghindari există instituții de învățământ de ciclu gimnazial, cadrele didactice fiind calificate adecvat. Transportul copiilor din localitățile componente ale comunei, chiar din cele mai îndepărtate puncte, este asigurat cu autocarul.

Obiective specifice propuse:

- asigurarea condițiilor optime de participare la procesul de educație pentru toți copiii din comună
- conștientizarea importanței educației în rândul părinților și copiii aflați în dificultate
- recalificarea adulților

### **Obiectiv 2.1: Asigurarea condițiilor optime de participare la procesul de educație pentru toți copiii din comună**

Acțiuni propuse:

- **Asigurarea transportului elevilor din comuna Ghindari la școala profesională din Sîngeorgiu de Pădure**

Această măsură contribuie în mare măsură la atingerea scopului prioritar de dezvoltare a resurselor umane și la creșterea competitivității locale. Învățământul profesional fiind reintrodus în ultimii ani în sistemul de educație preuniversitar, se observă necesitatea calificării profesionale în domeniile în care piața de muncă locală și din zonă oferă locuri de muncă.

Se impune necesitatea asigurării transportului elevilor în aceste centre școlare profesionale în scopul de a evita părăsirea școlii din motive financiare familiale, respectiv de a asigura un nivel educațional adecvat al forței de muncă.

Măsura va fi implementată de Primăria comunei Ghindari în parteneriat cu Școlile Gimaziale Ghindari și Trei Sate.

**Buget: 23.000 Ron/an**

- **Oferirea burselor de studiu pentru elevii care frecventează școlile profesionale din zonă**

La atingerea scopului dezvoltării resurselor umane în comună contribuie motivarea elevilor de a se forma în școli profesionale. Bursele de studiu vor fi acordate elevilor pe bază de merite școlare, finanțarea făcându-se din sponsorizări.

Măsura va fi implementată de către întreprinderile mici și mijlocii din comună care au ca scop pe termen lung asigurarea personalului calificat.

**Buget: 10.800 Ron/an (pentru 6 bursieri, 2 pe promoție)**

- **Activități de mentorat și dezvoltare personală pentru elevi**

Măsura va fi implementată ONG-uri.

**Buget: 21.800 RON/an (16.800 RON salariu angajat pe timp parțial de lucru, 5.000 RON cheltuieli de transport - benzină)**

**Rezultate:**

- Creșterea gradului de educație și de dezvoltare personală a elevilor din comună
- Motivarea elevilor să învețe mai departe și să aleagă școli profesionale

**Obiectiv 2.2: Conștientizarea importanței educației în rândul părinților și copiilor aflați în dificultate**

Acțiuni propuse:

- Campania de conștientizare a importanței educației preșcolare și primare mai ales în rândul părinților de etnie rromă
- Școala părinților
- Activități extrașcolare
- Activități de flash mob

Măsura va fi implementată de ONG-uri din domeniu și Școlile Gimnaziale Ghindari și Trei Sate.

**Buget: 3.000 Ron/an**

**Rezultate:**

- Reducerea ratei părăsirii școlii de către copiii rromi
- Creșterea sprijinirii procesului educațional de către părinți
- Creșterea igienei corporale a familiilor rromi, îmbunătățirea stării de sănătate
- Creșterea eficienței învățării
- Prevenirea părăsirii școlii

- Dezvoltarea abilității de a pune în practică cunoștințele teoretice acumulate la școală

### **Obiectiv 2.3: Recalificarea adulților**

Acțiuni propuse:

- **Implementarea de programe de recalificare pentru adulți**

Conform cerințelor pieței muncii, adulții formați în profesii care au dispărut din economia zonei sau care au personal destul, vor fi redirecționați și calificați în profesii care pot fi integrați pe piața muncii. Această măsură este motivată prin necesitatea adaptării la schimbările economice intervenite în ultimii ani și vizează stimularea participării adulților la învățare.

Cursurile de recalificare profesională pentru adulți vor fi organizate conform exigențelor pieței muncii de către consorțiul format din școala locală, întreprinderi locale și sectorul civil. Pentru finanțare se vor elabora cereri de finanțare din fonduri europene și naționale.

*Ocupația de bază/profesia învățată*

Ocupațiile de bază nefolosite în momentul de față reprezintă posibile resurse umane în dezvoltarea comunei.

Ocupațiile de bază ale persoanelor active pe piața muncii în alte sectoare decât cea de bază sunt după cum urmează:

lăcătuș (6.6%),

mecanic auto (3.9%),

zidar – zugrav (2.6%),

miner (2.6%),

asistent – infirmier (3.9%),

dulgher (2.6%).

Profesii solicitate de către economia locală sunt legate de următoarele domenii:

prelucrarea de metale, prelucrarea lemnului, creșterea florilor, respectiv a ciupercilor.

Se propun recalificări în aceste domenii, conform exigențelor pieței.

Programele de recalificare pentru adulți vizează formarea acestora conform exigențelor pieței locale.

Măsura va fi implementată de către Școala Gimnazială Ghindari și Școala Gimnazială Trei Sate în colaborare cu instituții de educare a adulților.

**Buget: 8.400 Ron/curs de 3 luni/14 beneficiari**

#### **Rezultate:**

- Creșterea competitivității economice a comunei
- Formarea profesională continuă a forței de muncă, adaptarea la cerințele pieții forței de muncă

### **3. Extinderea serviciilor de sănătate**

#### **Obiective specifice propuse:**

- Extinderea și diversificarea serviciilor preventive de sănătate
- Asigurarea condițiilor optime pentru îngrijire medicală tuturor locuitorilor comunei

#### **Obiectiv 3.1: Extinderea și diversificarea serviciilor preventive de sănătate**

Acțiuni propuse:

- **Organizarea orelor de prevenire la școală și în cadrul activităților de corepetare**  
Pe lângă activitățile de corepetare pentru elevii din familii dezavantajate, în cadrul proiectului „O șansă pentru un viitor mai bun” au avut loc activități de prevenire în domeniul sănătății și igienei personale. Aceste activități menite să conștientizeze importanța igienei corporale în rândul copiilor sunt propuse spre continuare, or igiena corporală și nutriția sănătoasă sunt factori decisivi în prevenirea bolilor.  
Se remarcă o nevoie accentuată pentru prevenirea bolilor psihice și mentale în copilărie. În acest sens se propun activități de igienă mentală cu scopul mânăuirii agresiei copiilor care se manifestă deseori în formă distructivă.  
Totodată se propune extinderea activităților în rândul părinților, întrucât educația sănătății nu se reduce la școală, ci și la domiciliu, unde părinții trebuie să promoveze un comportament de sănătate adecvat al copiilor.

Măsura va fi implementată de către ONG-uri din domeniu.

**Buget: 21.800/an (16.800 angajat pe timp parțial de lucru, 5.000 benzină)**

- **Campanie de prevenire a bolilor în rândul populației adulte**

În rândul populației adulte se remarcă o prevalență ridicată a consumului substanțelor dăunătoare sănătății – fumatul, consumul de alcool – cât și o rată destul de ridicată a celor care nu mănâncă zilnic mâncare caldă. Acestea reprezintă factori de risc în apariția bolilor cronice.

**Tabelul nr. 7: Factori de risc pentru bolile cronice**

<b>Factori de risc</b>	<b>Procentaj (%) din totalul respondenților</b>
fumează	26.4
consumă alcool în mod regulat	8.8
nu mănâncă zilnic mâncare caldă	7.8

Sursă: studiu social propriu

Campania de renunțare la fumat respectiv de reducere a fumatului, precum și a consumului excesiv de alcool este considerată o prioritate absolută în diminuarea prevalenței bolilor cronice, în mod special a celor cardiovasculare. Conștientizarea importanței menținerii sănătății, îmbunătățirea comportamentului de sănătate, respectiv formarea unui stil de viață activ și sănătos în rândul populației adulte este un obiectiv de prim rang în dezvoltarea resurselor umane. Părinții minorilor sunt cu atât mai mult vizați de aceste activități, cu cât ei sunt responsabili pentru creșterea și educarea copiilor în spirit sănătos.

Măsura va fi implementată de ONG-uri din domeniu și/sau universități de specialitate.

**Buget: 1.125 Ron (1.000 Ron pentru formator, 125 Ron benzină)/5 activități**

**Rezultate:**

- Reducerea frecvenței bolilor cronice, reducerea ratei mortalității
- Reducerea cheltuielilor pentru medicamente
- Asigurarea sănătății forței de muncă



- Comportament conștient de sănătate în rândul populației

### Obiectiv 3.2: Asigurarea condițiilor optime pentru îngrijire medicală tuturor locuitorilor comunei

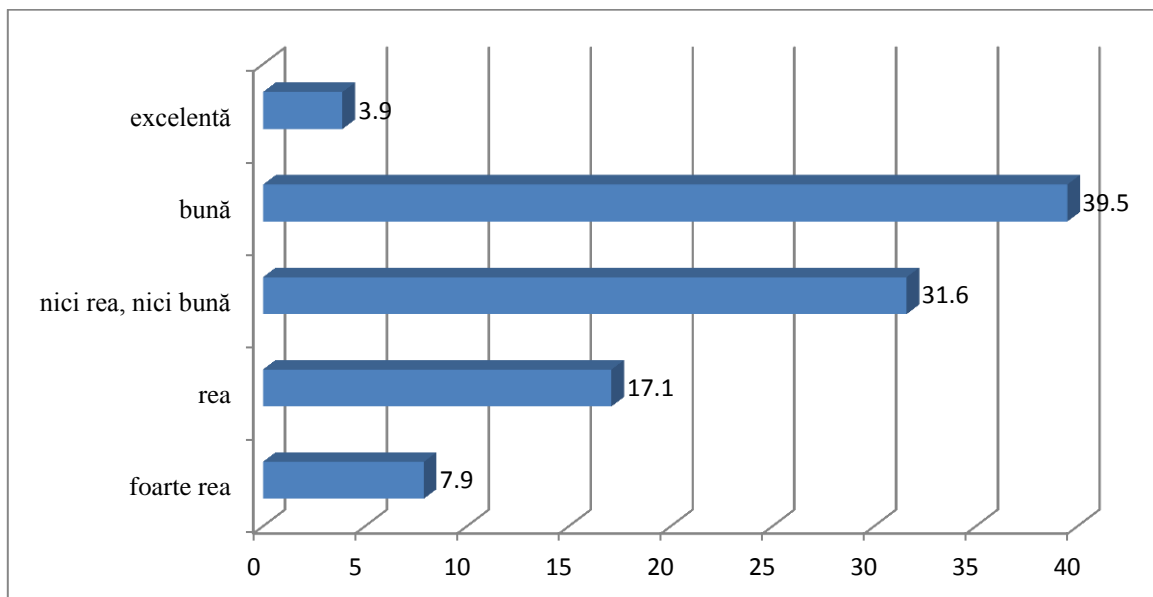
Acțiuni propuse:

- **Menținerea serviciului de îngrijire la domiciliu**

La vârsta medie înaintată a populației se alătură o prevalență ridicată a bolilor cronice. Astfel, 33.3% a populației suferă de boli cronice, care sunt cel mai des boli cardiovasculare, diabet zaharat de tip II, tumori cancerogene.

Graficul de mai jos ilustrează aprecierea subiectivă a stării de sănătate. Se evidențiază o rată ridicată a persoanelor cu o stare de sănătate rea sau chiar foarte rea, ceea ce necesită intervenție și trebuie tratată ca problemă prioritară în comună.

**Graficul nr. 3: Aprecierea subiectivă a stării de sănătate (%)**



Sursă: Studiu social propriu

La rata ridicată a bolnavilor cronici se adaugă un număr mare de persoane handicapate care sunt îngrijite de familie și de serviciul de îngrijire la domiciliu al Asociației Caritas Alba-Iulia, majoritatea dominantă a bolnavilor cronici arătându-se satisfăcută de calitatea acestui serviciu.

Costul lunar al medicamentelor în cazul persoanelor cu boli cronice este, în medie, extrem de ridicat: 162.8 RON/bolnav. Dat fiind faptul că majoritatea persoanelor care suferă de boală cronică este vârstnică ori are o capacitate de lucru redusă față de persoanele sănătoase, costul lunar al medicamentelor reprezintă un cost constant foarte ridicat față de venitul (pensia) acestora.

Având în vedere fenomenul îmbătrânirii populației, rata ridicată a bolilor cronice, și numărul relativ mare al celor care își apreciază starea de sănătate ca fiind „rea” dau chiar „foarte rea” (vezi graficul de mai sus), se propune menținerea și dezvoltarea serviciului de îngrijire la domiciliu pe raza comunei.

Măsura va fi implementată de ONG-uri din domeniu.

**Buget: nu este cazul**

- **Asigurarea serviciului de medicină a familiei pentru toți membrii comunității.**

2.3% a locuitorului comunei nu sunt înscriși la medicul de familie. Nefăcând parte din sistemul de sănătate de stat, aceste persoane sunt expuse la risc mare de sănătate. Fiind persoane necalificate, dezavantajate social și fără loc de muncă, conștiința sănătății este extrem de redusă în rândul lor și nu se arată interesați de serviciul de medicină al familiei. Aceste persoane dezavantajate, expuse la riscuri multiple pentru sănătate și din cauza condițiilor precare de viață, trebuie ajutate în a fi înscriși la medicul de familie, fiind asigurată dreptul lor la îngrijire și servicii minime de sănătate.

De asemenea, 14.5% din populația adultă nu plătește contribuția către Casa de Asigurări de Sănătate, doar o parte a acestora fiind coasigurată de soț/soție. Persoanele neplătitoare către CAS sunt expuse la riscuri crescute pentru sănătate.

Măsura va fi implementată de către Primăria comunei Ghindari, Serviciul Social.

**Buget: nu este cazul.**

**Rezultate:**

- Reducerea ratei mortalității
- Ameliorarea stării de sănătate și a calității vieții persoanelor bolnave

#### **4. Extinderea serviciilor sociale**

Obiective specifice propuse:

- Creșterea competențelor profesionale a personalului implicat în domeniul acordării de servicii sociale, prin facilitarea accesului la cursuri de perfecționare și specializare
- Sprijinirea dezvoltării serviciilor sociale care să răspundă nevoilor persoanelor aparținând grupurilor vulnerabile

**Obiectiv 4.1: Creșterea competențelor profesionale a personalului implicat în domeniul acordării de servicii sociale, prin facilitarea accesului la cursuri de perfecționare și specializare**

Acțiune propusă:

- **Sprijinirea asistentului social din cadrul Primăriei să participe la cursuri de perfecționare și specializare**

Măsura va fi implementată de Primăria Ghindari.

**Buget: 600 RON/curs de trei luni/beneficiar**

**Rezultate:**

- creșterea nivelului formării personalului specializat
- armonizarea formării profesionale cu exigențele actuale ale serviciilor sociale
- formarea personalului pentru elaborarea unor proiecte de finanțare în domeniul social

**Obiectiv 4.2: Sprijinirea dezvoltării serviciilor sociale care să răspundă nevoilor persoanelor aparținând grupurilor vulnerabile**

Acțiuni propuse:

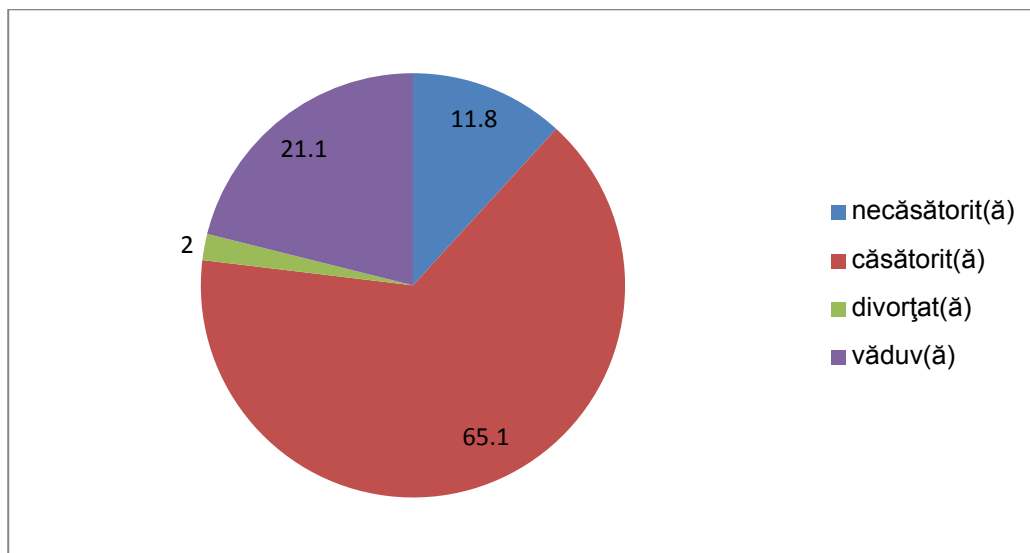
- **Grupuri pentru persoane vârstnice**

Graficul nr. 2 ilustrează distribuția populației după starea civilă și arată o rată ridicată a văduvelor (în număr mai redus al văduvilor) care trăiesc singuri, izolați. Acest fenomen se leagă strict de îmbătrânirea generală a populației, fenomen demografic tipic pe plan național și european, care însă se manifestă accentuat în comuna

Ghindari: vârsta medie a populației este de 52.6 ani, iar 39.7% a locuitorilor este pensionar, ceea ce indică o rată extrem de ridicată a vârstnicilor.

Necesitatea activităților de zi pentru vârstnici se justifică prin numărul ridicat al vârstnicilor în general și al văduvelor vârstnice în special. Se propune înființarea mai multor grupuri pentru vârstnicii izolați, fără suport din partea familiei sau fără activitate cotidiană semnificativă. Acest grup oferă activități pensionarilor care se pot îngriji singuri și trăiesc o viață independentă, însă izolată din punct de vedere social.

**Graficul nr. 4: Starea civilă de drept a populației (%)**



Sursă: studiu social propriu

Măsura va fi implementată de ONG-uri din domeniu.

**Buget: 4.900 Ron/an (2.400 RON salariu personal de specialitate cu normă flexibilă de 5 ore pe săptămână, 2.500 RON materiale didactice (1.550 RON, 950 Ron protocol) pentru un grup de 12 beneficiari.**

**Rezultate:**

- Creșterea calității vieții vârstnicilor
- Asigurarea integrării vârstnicilor în comunitate
- Menținerea integrității individuale și sociale la vârsta a III-a
- Scăderea factorilor de vulnerabilitate la vârsta a III-a

## 5. Facilitarea reinsertiei sociale a persoanelor dezavantajate social

### Obiective specifice propuse:

- Facilitarea accesului la educație pentru copii aflați în situații de dificultate în special pentru copii romei
- Sprijinirea și facilitarea integrării grupurilor vulnerabile pe piața muncii, în special a șomerilor de lungă durată

### Obiectiv 5.1: Facilitarea accesului la educație pentru copii aflați în situații de dificultate în special pentru copii romei

#### Acțiuni propuse:

- **Continuarea programului de corepetare pentru copii dezavantajați social din clasele pregătitoare și întâi, respectiv extinderea programului pentru toate clasele primare**

Pe lângă sistemul educațional de stat de ciclu gimnazial, în localitatea Trei Sate funcționează servicii sociale pentru copii dezavantajați social de vârsta 7-13 ani.

În cadrul proiectului ”O șansă pentru un viitor mai bun”, activitatea principală curentă este serviciul de corepetare oferit elevilor dezavantajați social din ciclul primar și chiar gimnazial din localitatea Ghindari.

Proiectul a oferit numeroase activități de prevenire, respectiv de dezvoltare a competențelor pentru copii și părinți dezavantajați social. Aceste activități au fost inițiate, conduse și coordonate de către specialiști calificați – psiholog, psihopedagog special, asistent social, angajați ai Asociației Caritas Alba-Iulia.

Eficiența activităților de grup era accentuată de activități individuale cu psiholog și psihopedagog special.

Activitățile finalizate în cadrul proiectului s-au efectuat în timpul după-amiezilor (după școală), în centrul local Caritas din Trei Sate:

- 1.) Corepetare pentru copii de 7-13 ani pe baza selecției făcute de pedagog în luna iunie 2015 ca urmare a recomandării pedagogilor, a primăriei și a instituțiilor

religioase. Această activitate se continuă în prezent și este menită să dezvolte competențele de învățare a copiilor cu situație nefavorabilă.

2.) Activități de prevenire a bolilor și de educație pentru sănătate

În cursul anului 2015, în cadrul activităților de corepetare pentru elevii din familii dezavantajate au avut loc activități de prevenire în domeniul sănătății și igienei personale. Aceste activități erau menite să conștientizeze importanța sănătății și menținerii acesteia în rândul copiilor.

3.) Activități de grup pentru elevii din clasa a 5-a pentru dezvoltarea competențelor sociale, cognitive și emoționale. Au avut loc un total de 10 activități cu următoarele teme principale: acceptarea celorlalte persoane, respectarea valorilor altora, controlarea agresiunii verbale și fizice.

Vizite la domiciliul familiilor aflați în situații de dificultate în localitatea Trei Sate. Vizitele au fost efectuate de asistentul social în baza listei cu recomandări obținute de la școală, primărie și biserici. Pe toată raza localității s-au efectuat vizite la domiciliu cu părinții beneficiarilor, așadar s-a început un proces de conștientizare și în rândul familiilor nevoiași. Vizitele inițiale au fost completate de vizite lunare la toate familiile, în mod special la acele din care copilul participant la corepetare a lipsit de la activități.

4.) Consultații familiale în cadrul vizitelor la domiciliu, consiliere pentru părinți legată de întrebările acestora, mediere între instituții. Această atribuție i-a revenit asistentului social.

5.) Activități de grup pentru părinți intrare liberă și facultativă, beneficiarii fiind toți părinții cu copii din ciclul primar și gimnazial, respectiv bunici și reprezentanți ai copiilor. Cu aceste cinci ocazii bisăptămânale (ianuarie – martie 2016), au fost oferite sfaturi și idei practice pentru părinți având ca scop principal dezvoltarea favorabilă a copiilor. Activitățile de grup au vizat probleme legale, dezvoltarea personalității și comportamentul civilizată al copiilor, colaborarea mai eficientă între părinți, copii și școală, respectiv conștientizarea importanței atitudinii responsabile a părinților față de educarea copiilor. Activitățile au fost inițiate de psihopedagogul special în colaborare cu specialiști.

6.) Consiliere individuală

Copiilor cu probleme de integrare în comunitatea le-a fost oferită consiliere individuală de către psiholog în domeniile controlului agresiunii, ameliorarea dificultăților de integrare și de comportament.

- **Continuarea activității grupului de părinți**

În cadrul proiectului ”O șansă pentru un viitor mai bun” a funcționat grupul de părinți cu intrare liberă și facultativă pentru toate persoanele adulte cu copii de ciclu primar și gimnazial. Astfel, s-a inițiat o colaborare bună între părinți și școală, prin medierea unui personal calificat de psiholog și psihopedagog. În scopul facilitării accesului copiilor defavorizați la educație, se prevede continuarea acestor activități, respectiv extinderea lor.

Măsura va fi implementată de ONG-uri din domeniu.

**Buget: 21.800/an (16.800 angajat pe timp parțial de lucru, 5.000 benzină)**

**Rezultate:**

- Creșterea accesului la serviciile educaționale a copilului
- Copii din familiile vulnerabile sunt ajutați să meargă la școală și să obțină rezultate mai bune
- Scăderea abandonului școlar foarte timpuriu și a școlarizării deficitare în raport cu cerințele pieții
- Creșterea gradului de conștientizare în rândul părinților și a copiilor privind importanța educației
- Copii vor deveni adulți mai educați și membri activi ai societății și comunității

**Obiectiv 5.2: Sprijinirea și facilitarea integrării grupurilor vulnerabile pe piața muncii, în special a tinerilor și șomerilor de lungă durată**

Acțiune propusă:

- **Programul Educațional a a II-a șansă pentru persoanele adulte dezavantajate social**

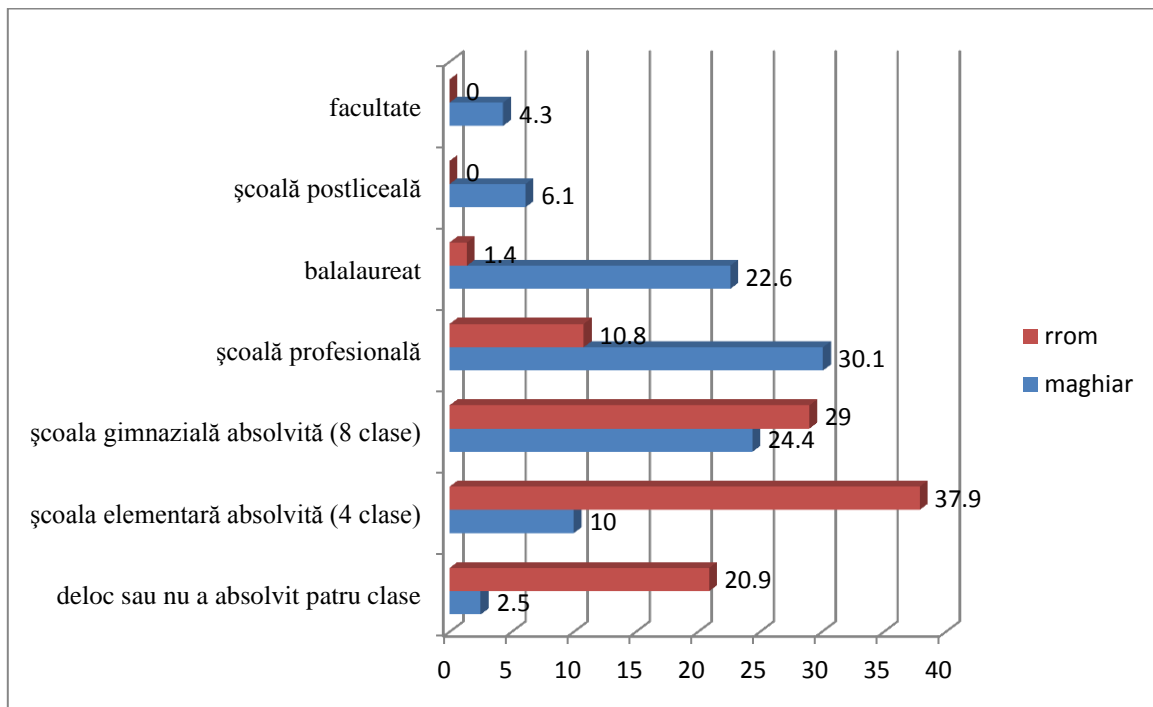
O problemă majoră a populației rrome a comunei este nivelul de educație scăzut care le priește pe persoanele rrome în a exercita profesii calificate. Lipsa permisului de

conducere este adesea un obstacol în integrarea pe piața muncii, chiar și ca muncitor necalificat.

Pentru a putea fi angajați ca muncitori, este necesară obținerea permisului de conducere, care este condiționată de terminarea învățământului de ciclu gimnazial (8 clase).

În scopul integrării persoanelor cu nivel de educație scăzut, se propune organizarea de către Școala Gimnazială Ghindari a cursurilor de seară pentru adulți, în vederea terminării a opt clase gimnaziale. Personalul didactic calificat este o resursă majoră în această privință, clădirea dotată a școlii stă la dispoziție.

**Graficul nr. 5: Nivelul educațional pe etnii (%)**



Sursă: studiu social propriu

Graficul nr. 5 ilustrează diferențele în nivelul educațional al populației comunei pe etnii. Datele reflectă șansele scăzute de integrare pe piața muncii a rromilor din cauza nivelului educațional extrem de scăzut, ceea ce justifică necesitatea implementării acestei acțiuni.



Măsura va fi implementată de către Școala Gimnazială Ghindari în colaborare cu instituții de educare a adulților.

**Buget propus:** nu este cazul

- **Motivarea inactivilor de vârstă activă să se integreze pe piața muncii**

În cazul persoanelor inative de vârstă activă (27.3%) al populației, doar o treime manifestă dorință de a lucra fie în profesia învățată, fie într-o altă profesie, și se remarcă faptul că două treimi (66.7%) a inactivilor nu dorește să lucreze.

Conform experiențelor participanților locali la focus grupuri, această situație surprinzătoare se datorează faptului că un număr mare al inactivilor fie își câștigă existența prin muncă sezonieră în străinătate (4 luni/an), fie primește asistență socială și alocație suplimentară familială care rezultă în total într-o sumă mai mare decât ar oferi venitul local din muncă necalificată. Ajutorul social primit de la stat este în acest sens contraproductiv, nemotivându-i pe beneficiari – persoanele inative tinere – să își găsească de lucru acasă și să-și asigure astfel existența.

Aceste modalități de câștig nu rezultă în bani plătiți la bugetul statului și al comunei în formă de impozit, necontribuind la dezvoltarea economiei naționale și locale.

Astfel, se prevăd o serie de activități menite să schimbe această mentalitate. Activitățile de grup se vor axa pe prezentarea exemplilor pozitive de urmărit din comunitate ca mijloc de motivare pentru integrarea tinerilor inactivi pe piața muncii locale.

**Buget: 1.125 Ron (1000 Ron pentru formator, 125 Ron benzină)/5 activități/14 beneficiari**

- **Obținerea documentelor justificative despre ultima școală absolvită pentru beneficiari**

21.7% al populației adulte din comună – în mare majoritate cu educație de nivel scăzut, respectiv șomeri de lungă durată –nu are în posesie documentul justificativ despre ultima școală absolvită. Acțiunea este menită să îmbunătățească această situație prin obținerea actului justificativ în scopul continuării procesului de învățământ.

Măsura va fi implementată de către Școala Gimnazială Ghindari în colaborare cu instituții de educare a adulților.

**Buget propus:** nu este cazul

**Rezultate:**

- Creșterea șanselor de angajare a persoanelor defavorizate social
- Creșterea nivelului de trai a familiilor rrom
- Conștientizarea importanței educației în rândul populației cu nivel de educație scăzut

## 6. Contracurarea efectelor declinului demografic

Pe plan național se observă două fenomene ale declinului demografic:

- scăderea continuă a ratei fertilității care duce la îmbătrânirea populației
- migrația către țările Europei de Vest, care afectează cel mai mult grupele de vârstă activă pe piața muncii, creând astfel o rată de dependență a persoanelor vârstnice extrem de ridicată pentru populația activă rămasă în țară.

Aceste două fenomene se manifestă în mod accentuat în zonele rurale, unde media de vârstă a populației este și mai ridicată, procesul de îmbătrânire fiind mai evoluat.

Strategia socială pentru comuna Ghindari are ca punct cardinal contracurarea cât mai eficientă a acestor efecte negative.

Obiectiv specific propus:

- Creșterea fertilității tinerelor familii cu situație socială favorabilă

### Obiectivul 6.1: Creșterea fertilității tinerelor familii cu situație financiară stabilă

Acțiune propusă:

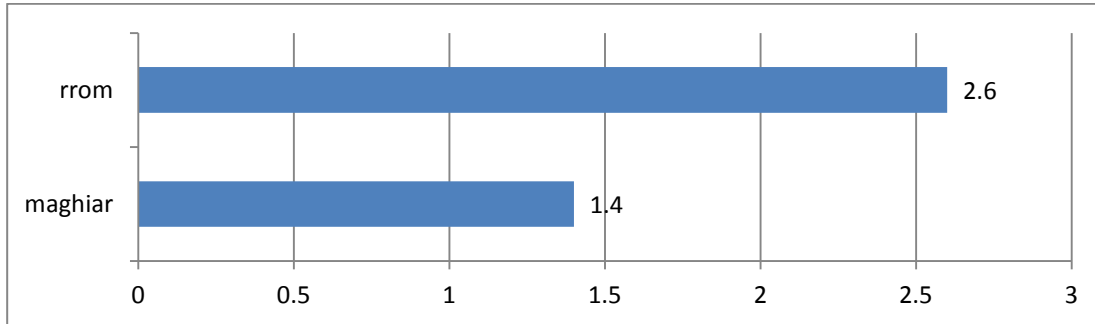
- **Acordarea de terenuri pentru construirea casei de locuit tinerilor căsătoriți**

În scopul motivării creșterii fertilității în rândul localnicilor, se propune acordarea de terenuri în folosință pentru perioadă lungă pentru tinerii căsătoriți care doresc să se stabilească în comună, în scopul de a-și construi case.

Alături de politica familială națională pronatalistă, această măsură locală servește pe termen lung întinerirea comunității și astfel, competitivitatea economică a zonei.

Graficul nr. 6 ilustrează numărul copiilor pe gospodărie în grupurile populației de diferite etnii.

**Graficul nr. 6: Numărul copiilor pe gospodărie după etnie (medie pe gospodărie)**



Sursă: studiu social propriu

Graficul de mai sus arată diferențe semnificative în fertilitatea populației rrome și maghiare. Scopul acțiunii propuse este ridicarea ratei fertilității în rândul populației de etnie maghiară.

Metodologia acordării de terenuri în scopul construirii de case, și, implicit, în scopul măririi ratei fertilității se va elabora în viitor de către specialiști.

Măsura va fi implementată de către Primăria comunei Ghindari.

**Buget: va fi precizat de către Primărie.**

**Rezultate:**

- Creșterea fertilității
- Asigurarea efectivului de elevi în școală
- Întinerirea populației
- Reducerea emigrației tinerilor din comună

#### **IV. MODALITĂȚI DE FINANȚARE ALE STRATEGIEI**

**Resursele financiare necesare implementării Strategiei** provin, în principal, din:

- Fonduri de la bugetul de stat alocate fiecărui minister și instituții cu competență în materie;
- Fonduri structurale în cadrul programelor/proiectelor Uniunii Europene;
- Bugetul Consiliului Local;
- Alte surse.

Material realizat în cadrul proiectului: **„O șansă pentru un viitor mai bun”**

Proiect finanțat prin granturile SEE 2009 – 2014, în cadrul Fondului ONG în România.

Conținutul acestui material nu reprezintă în mod necesar poziția oficială a granturilor SEE 2009 – 2014.

Pentru informații oficiale despre granturile SEE și norvegiene accesați [www.eeagrants.org](http://www.eeagrants.org).

Valoarea proiectului: 130.659 euro, din care finanțare nerambursabilă în valoare de 117.370 euro.

Durata proiectului și perioada de implementare: 14 luni.

Editorul: Asociația „Caritas – Asistență Socială” Filiala Organizației Caritas Alba Iulia; aprilie, 2016.

Parteneri: Primăria Bălăușeri, Primăria Fântânele, Primăria Sângeorgiu de Pădure, Primăria Ghindari.

Date de contact ale proiectului:

Asociația „Caritas – Asistență Socială”

Târgu Mureș, P-ța Trandafirilor nr. 61,

e-mail: [chance@caritas-ab.ro](mailto:chance@caritas-ab.ro)

web: [www.caritas-ab.ro](http://www.caritas-ab.ro) ->proiecte->O șansă pentru un viitor mai bun